

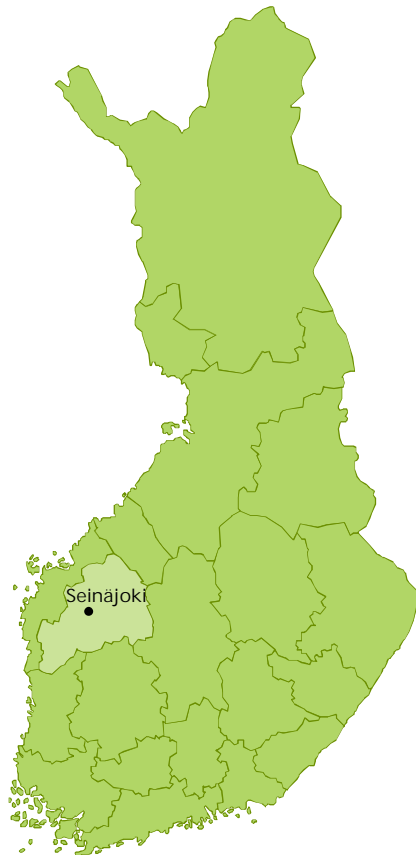


**Etelä-Pohjanmaan
sairaanhoitopiiri**

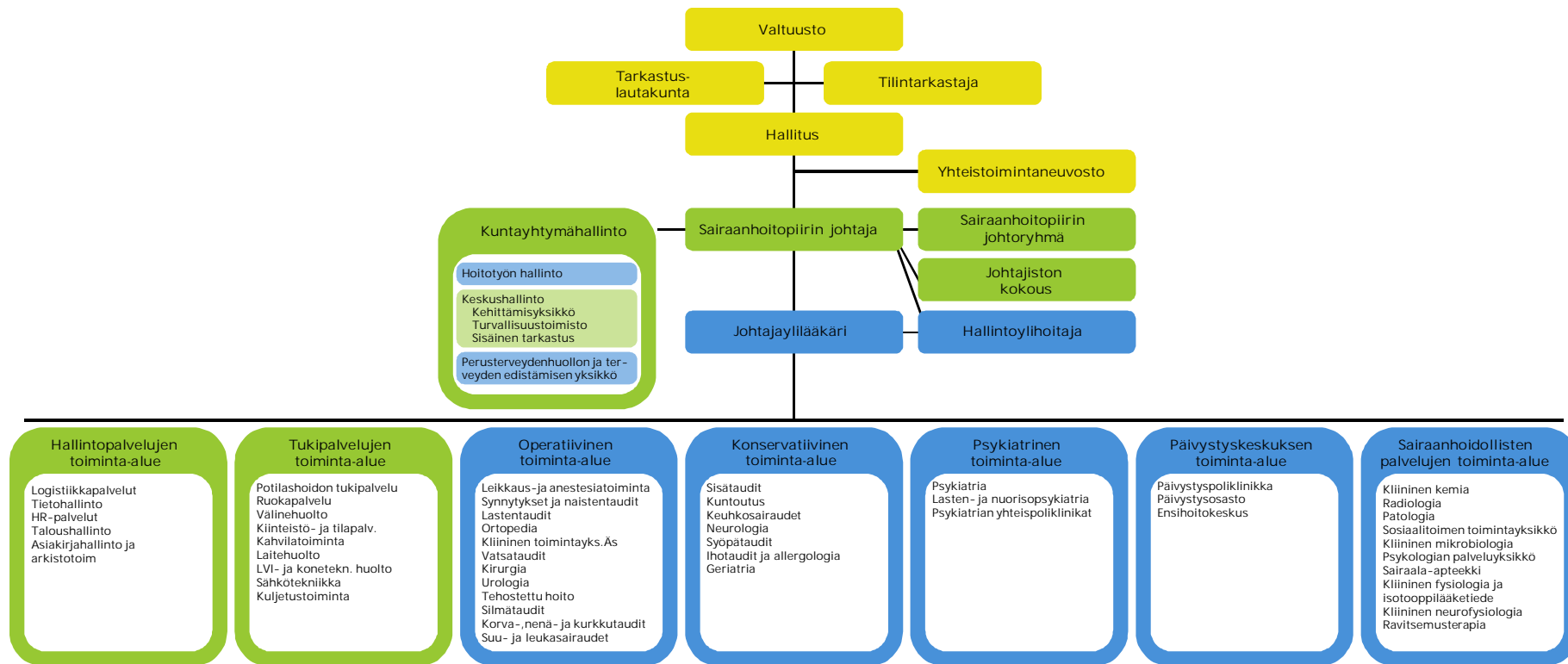
Ihmisen terveyden tähden

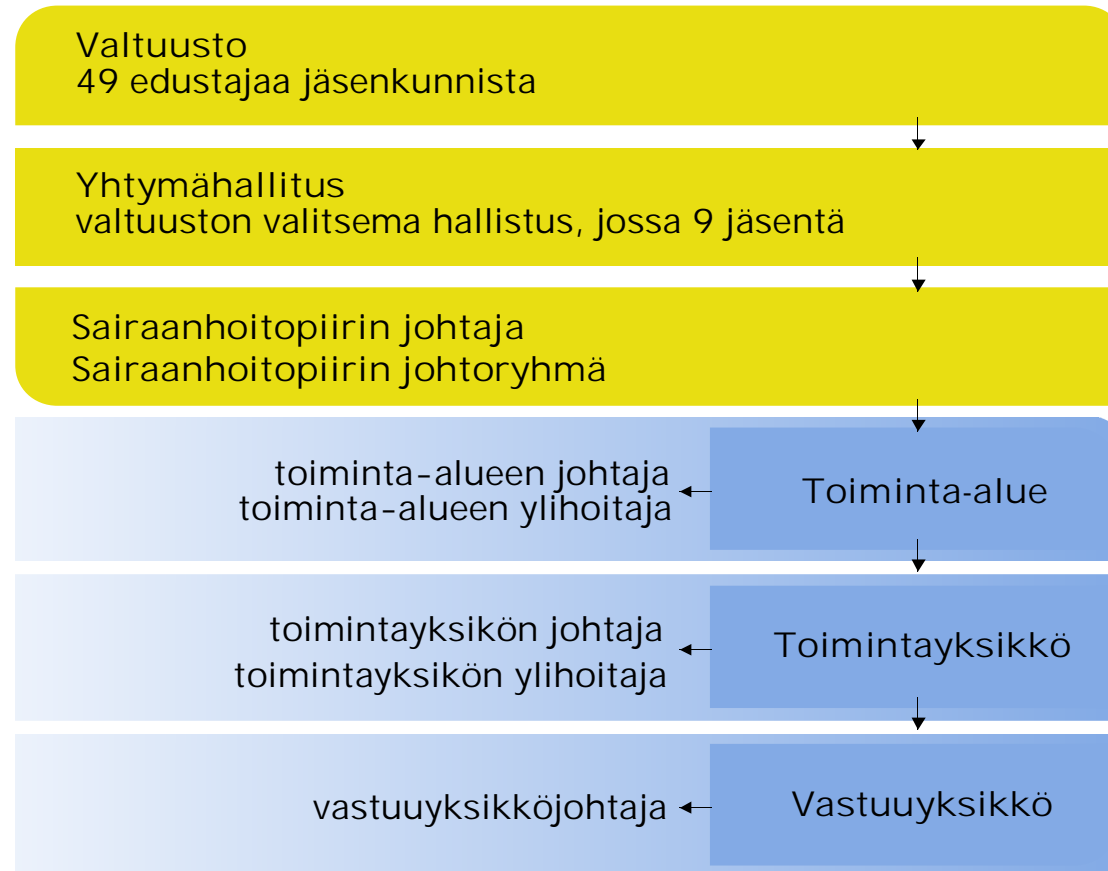


Jäsenkuntia 20, asukkaita n. 1 985 000



Ihmisen terveyden tähden





Sairaanhoitopiirin johtoryhmä

- sairaanhoitopiirin johtaja Jaakko Pihlajamäki
- johtajaylilääkäri Hannu Puolijoki
- hallintoylihoitaja Christina Rouvala
- talousjohtaja Miia Kiviluoto
- henkilöstöjohtaja Tero Järvinen
- lakimies Johanna Sorvettula



Kaksi sairaalaa

- Seinäjoen keskussairaala
- Ähtärin sairaala
- psykiatrisia poliklinikoita eri puolella maakuntaa

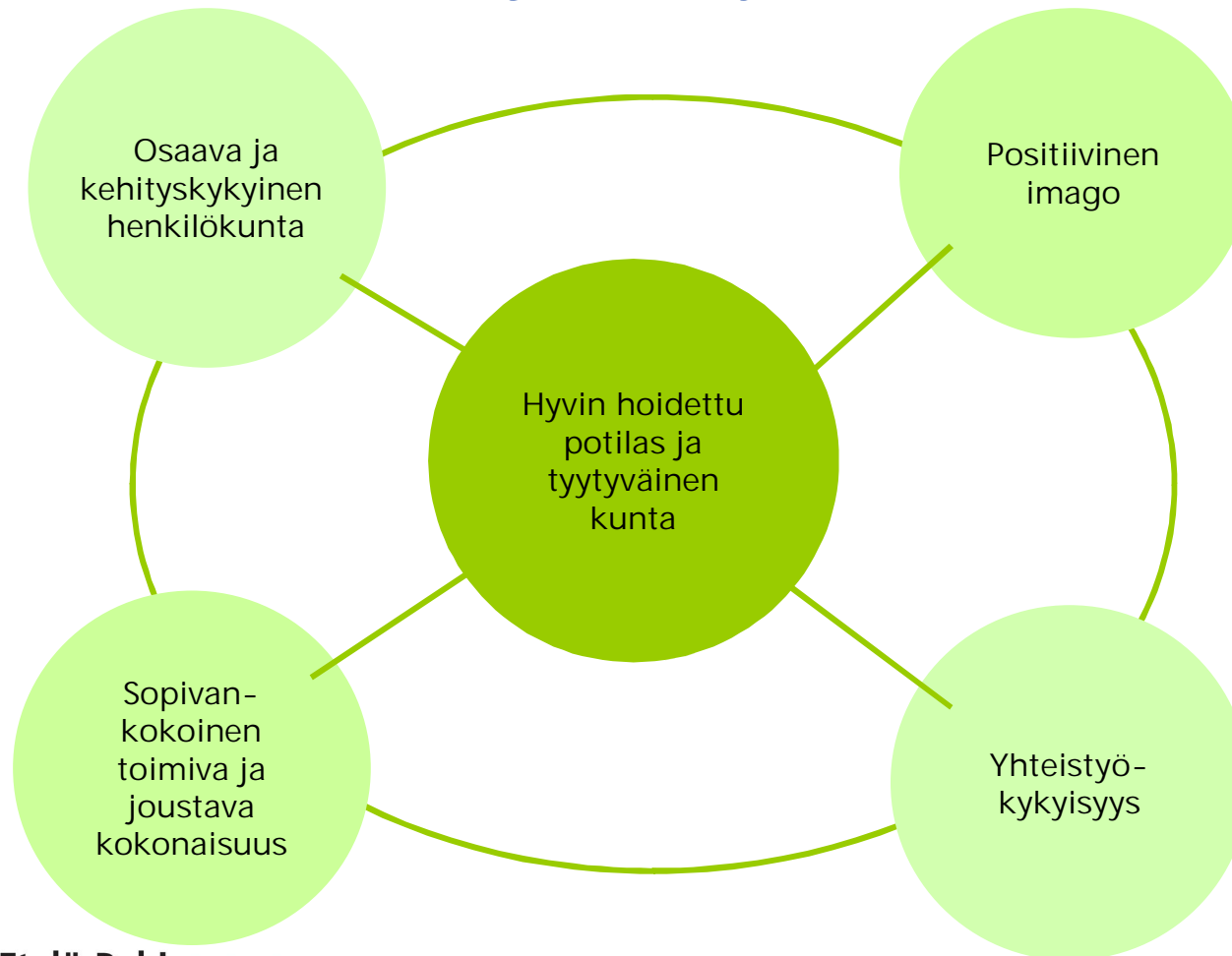


Visio ja tehtävä vuoteen 2018

- Vahva ja yhteistyökykyinen suunnannäyttävä.
- Tehtävänä on tuottaa erikoissairaanhoidon palvelut sairaanhoitopiirin asukkaille ja edistää väestön terveyttä ja hyvinvointia.
- Arvojamme ovat ihmisarvon kunnioittaminen ja vastuullisuus.



Menestystekijöitämme



Sairaanhoidopiirin päämäärät ja strategiat

1. Tyytyväinen asiakas

- suunnitelmallisuutta hoitotakuun aikamäärien saavuttamiseksi lisätään
- palautejärjestelmän kehittäminen ja sen kytkeminen hoidon laadun jatkuvaan parantamiseen
- näyttöön perustuvan ja perhekeskeisen hoidon kehittäminen tutkimus- ja kehittämishankkeiden avulla
- uusimman teknologian käyttöönotto ja hyödyntäminen



Sairaanhoidopiirin päämäärät ja strategiat

2. Sitoutunut ja sitoutettu henkilökunta

- aktiiviseen rekrytointiin ja kannustavaan henkilöstöpolitiikkaan panostaminen
- osaamisen hallinnan hyödyntäminen
- työhyvinvointiin ja varhaiseen havaitsemiseen ja reagoimiseen panostaminen
- välittävään johtamiseen kannustaminen



Sairaanhoidopiirin päämäärät ja strategiat

3. Toimivat hoitoketjut ja tehokkaat/vaikuttavat hoitoprosessit
 - jatketaan kliinisten erikoisalojen hoitoketjujen ja -prosessien kehittämistä ja mallintamista myös yli organisaatorajojen
 - tulevan päivystyskeskuksen hoitoketjut mallinnetaan
 - tukipalvelujen palveluprosessien mallintaminen
 - prosesseja tukevan tietotekniikan hyödyntämiseen panostetaan
 - potilasturvallisuuden kaiken kattava huomioon ottaminen



Sairaanhoidopiirin päämäärät ja strategiat

4. Rahalle vastinetta

- riittävän iso ja toimiva palvelutuotanto kuntien voimavarojen puitteissa
- oman kilpailukyvyn ylläpitäminen
- palveluiden tarkoituksenmukainen hajauttaminen/keskittäminen tulevan terveydenhuoltolain puitteissa



Toiminnan painopistealueita



- näyttöön perustuva potilaan hoito ja hoitotyö
- potilasturvallisuus
- hoidon ja tutkimusmenetelmien vaikuttavuus
- hoito- ja tutkimusprosessien mallintaminen
- hyvän hallintotavan luominen

Toiminta-alueet ja sairaansijat 2011



Sairaansijoja on yhteensä 482 ja ne jakaantuvat seuraavasti

- Operatiivinen toiminta-alue 238 ss, joista Ähtärin sairaalassa 28 kirurgista sairaansijaa
- Konservatiivinen toiminta-alue 118 ss
- Psykiatrian toiminta-alue 126 ss
- Päivystyskeskuksen toiminta-alue

Toimintalukuja vuodelta 2010

- hoitopäiviä n. 130 000
- hoitjaksoja n. 25 000
- keskimääräinen hoitoaika 5,1
- poliklinikkakäynnit n. 265 300
- päiväkirurgiset hoitjakset n. 5 700
- terveyskeskuksille myydyt käynnit n. 10 400
- synnytyksiä n. 2 200
- leikkauksia n. 14 300
- laboratoriotutkimukset 1 761 000
- radiologiset tutkimukset n. 114 400
- patologian tutkimukset n. 27 000



Talouslukuja vuodelta 2010

- toimintakulut n. 212 milj. €, josta
- henkilöstökulut n.131 milj. €
- palvelujen ostot n.39 milj. €
- tarvikkeet 38 n. milj. €
- muut toimintakulut n. 4 milj. €



Henkilöstö

- Vakinaisten työntekijöiden määrä vuoden 2011 alussa oli 2323.
- Sairaanhoidopiiri panostaa henkilöstön osaamiseen, työkyvyn ylläpitämiseen ja työhön sitoutumiseen



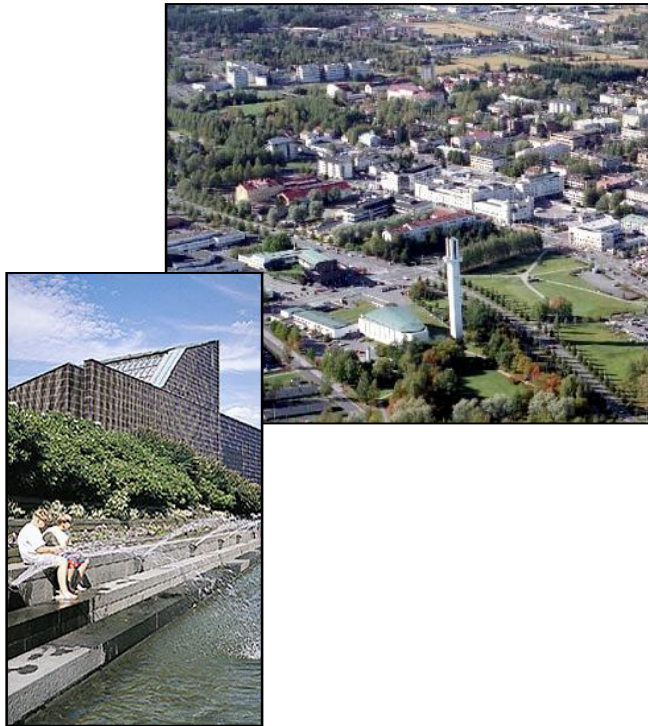
Henkilökunta virkaryhmittäin



- lääkäreitä 256
- sairaanhoitajia ja vastaavat n. 1180
- psykologit, sosiaalityöntekijät 34
- perushoitajia 364
- osastonsihteereitä 222
- sairaalahuoltajia n. 200
- ravitsemustyöntekijöitä n. 70
- kuljetus ja tekniikka 112
- hallinto- ja taloushenkilökunta 110



Sairaanhoidopiirin vahvuuksia



- Seinäjoen keskussairaala keskellä kehittyvää maakuntaa, jossa on
- hyvät liikenneyhteydet
- kohtuuhintaisia asuntoja ja monimuotoisia asumistapoja
- hyvät palvelut, lapsiystävällinen ympäristö
- koulutusmahdollisuuksia
- musiikkia, teatteria, taide-elämyksiä sekä erinomaiset liikuntamahdollisuudet



Sairaanhoitopiirin vahvuuksia



- Mittavilla rakennushankkeilla on parannettu toiminta ja kilpailukykyä. Kesällä 2007 valmistuneessa P-osassa toimivat mm. päiväkirurginen yksikkö ja synnytyssalit.
- Alueen yhteisen päivystyskeskuksen rakentaminen on käynnissä ja toiminta alkaa syksyllä 2012. N. 70 milj. euroa maksavassa Y-talossa tulee toimimaan sairaanhoitopiirin, Seinäjoen terveyskeskuksen ja ammattikorkeakoulun yksiköjä.



Sairaanhoitopiirin vahvuuksia



- osaavia lääkäreitä ja taitavia hoitajia
- hyvät laitteet ja toimivat tilat
- kehitys-, koulutus- ja tutkimusmyönteisyys
- sujuva yhteistyö yliopistosairaaloiden, muiden sairaanhoitopiirien ja perusterveydenhuollon kanssa
- laatuun panostetaan ja laatutyöhön kannustetaan mm. laatupalkintokilpailun avulla



Sairaanhoitopiiri työyhteisönä



- reilu, pohojalaanen meininki
- perehdytys ja kollegojen tuki
- mahdollisuudet kouluttautua ja kehittyä mm. täydennyskoulutusjärjestelmän kautta. Tieteelliseen tutkimustyöhön EVO-rahoitusta.
- työnohjaus
- henkilökohtaisia palkkaus- ja kannustusjärjestelmiä kehitetään



Sairaanhoidopiiri työyhteisönä



- erinomainen työpaikkaruokailu
- hyvä työterveyshuolto
- päiväkotia, joka on tarkoitettu Seinäjoella asuvien lapsille
- aktiivinen henkilökuntayhdistys Virkut
- myös asuntoasioiden järjestelyssä voidaan auttaa



Henkilökuntayhdistys Virkut ry



- paljon erilaisia harrastepiirejä, esim. tossuklubi, jalkapallo, lentopallo, golf, kudonta, valokuvaus, puutyöt
- kuntosali edullisesti henkilökunnan käytössä
- teatteri- ja uimalippuja jäsenhintaan myös maakunnan uimahalleihin
- liikunnallisia massatapahtumia koko henkilöstölle

Henkilökuntayhdistys Virkut ry



- neljä lomapaikkaa Ähtärissä, Rukalla, Levillä ja Hirvijärvellä, joissa edulliset vuokrahinnat jäsenistölle



Hoitotyön toimintaohjelma vuosille 2011-2018

Perustuu Etelä-Pohjanmaan sairaanhoitopiirin strategiaan vuosille 2009 - 2018 antaen suunnan hoitotyön toiminnan, johtamisen, opetuksen ja tutkimuksen kehittämiseksi.

Painopistealueet ovat:

1. Potilas- ja asiakaslähtöiset palvelut
2. Sitoutunut ja sitoutettu henkilökunta
3. Toimivat hoitoketjut ja tehokkaat / vaikuttavat hoitoprosessit
4. Rahalle vastinetta

Hoitotyön toimintaohjelma sisältää edellä mainituille osa-alueille asetetut tavoitteet, menetelmät ja mittarit.



1. Potilas- ja asiakaslähtöiset palvelut

- Potilaan ja asiakkaan kohtaaminen on tasa-arvoista, yksilöllistä, kohteliasta ja elämänarvoja kunnioittavaa
- Potilas tulee kuulluksi ja ymmärretyksi
- Potilaan ja läheisten ohjaus on keskeistä
- Ohjauksen sisältöjen ja ohjausmenetelmien systemaattinen käyttö on tutkittuun tietoon perustuvaa ja potilaan elämäntilannetta tukevaa
- Hoitotyössä otetaan huomioon potilaan läheiset ja elämäntilanne
- Hoitotyö on terveyttä edistävää sekä potilaan ja perheen voimavaroja tukevaa



2. Sitoutunut ja sitoutettu henkilökunta

Tavoitteena on:

- Organisaatiossa on yhteistyöhön perustuva johtamistapa ja toimintakulttuuri, joka tukee ja kannustaa henkilöstön osallistumista toiminnan suunnitteluun, arviointiin ja kehittämiseen
- Henkilökunnan osaaminen ja mitoitus suunnitellaan tarkoituksenmukaisesti ja joustavasti
- Henkilöstön saatavuuden ja riittävyden turvaaminen sekä työssä jaksamisen tukeminen
- Esimiestyön kehittäminen
- Työssä oppimisen tukeminen ja täydennyskoulutus



3. Toimivat hoitoketjut ja tehokkaat vaikuttavat hoitoprosessit

- Saumaton, joustava ja yhtenäinen potilaan hoitoprosessi Etelä-Pohjanmaan sairaanhoitopiirin alueella
- Turvallinen hoito ja hoitoympäristö
- Luodaan hoitotyön opiskelijoiden ja hoitotyön yksiköiden välille yhteistyömalli. Luodaan ohjausjärjestelmä koulun ja työympäristön välille toimivan opetuksen ja oppimisen kehittämiseksi



4. Taloudellinen toiminta

- Henkilöstön talousosaamisen vahvistaminen
- Henkilöstön kustannustietoisuus on hyvä



Toimintaamme ohjaavat arvot

Ihmisarvon kunnioittaminen

- potilaan elämänarvoja kunnioitetaan ja yksilöllisyys otetaan huomioon
- kohdellaan tasa-arvoisesti niin potilaita kuin työtovereita
- kuunnellaan aidosti ja toimitaan empaattisesti
- toimitaan oikeudenmukaisesti
- noudatetaan hyviä käytöstapoja



Toimintaamme ohjaavat arvot

Vastuullisuus

- toimitaan laadukkaasti potilaan parhaaksi; turvallinen hoito oikein ja oikeaan aikaan
- luotettavuus; tehdään se mitä luvataan
- korkea työmoraali; jokainen tekee oman osuutensa parhaalla mahdollisella tavalla
- ammattitaitoa ylläpidetään jatkuvasti
- avoimuus
- oma rajallisuus tunnustetaan
- vastuu resurssien oikeasta käytämisestä

